

SỔ TAY HƯỚNG DẪN SINH HOẠT DÀNH CHO DU HỌC SINH NƯỚC NGOÀI TẠI TRƯỜNG ĐẠI HỌC BUCHEON

베트남어 | TIẾNG VIỆT



MỤC LỤC

I. GIỚI THIỆU

- 04 ——— TRƯỜNG ĐẠI HỌC BUCHEON
- 04 ——— VIỆN GIAO LƯU QUỐC TẾ

II. TRÌNH TỰ ĐĂNG KÝ VÀ CẤP THỊ THỰC (VISA) DU HỌC

- 05 ——— Visa nghiên cứu thông thường (D-4)
- 05 ——— Cách thức đăng ký
- 05 ——— Miễn thị thực

III. ĐẾN HÀN QUỐC

- 06 ——— THỦ TỤC NHẬP CẢNH
- 07 ——— GIAO THÔNG

IV. CUỘC SỐNG DU HỌC Ở HÀN QUỐC

- 09 ——— NGHIỆP VỤ QUẢN LÝ XUẤT NHẬP CẢNH
- 12 ——— BẢO HIỂM Y TẾ
- 14 ——— NGHIỆP VỤ NGÂN HÀNG
- 15 ——— GIAO THÔNG
- 17 ——— DỊCH VỤ VIỄN THÔNG
- 18 ——— DỊCH VỤ BƯU CHÍNH
- 20 ——— XỬ LÝ RÁC THẢI
- 21 ——— KIẾN THỨC AN TOÀN CƠ BẢN KHI ĐI DU HỌC

TRUNG TÂM NGÔN NGỮ TOÀN CẦU TRƯỜNG ĐẠI HỌC BUCHEON

SỔ TAY HƯỚNG DẪN SINH HOẠT DÀNH CHO DU HỌC SINH NƯỚC NGOÀI TẠI TRƯỜNG ĐẠI HỌC BUCHEON

베트남어 | TIẾNG VIỆT



01. TRƯỜNG ĐẠI HỌC BUCHEON

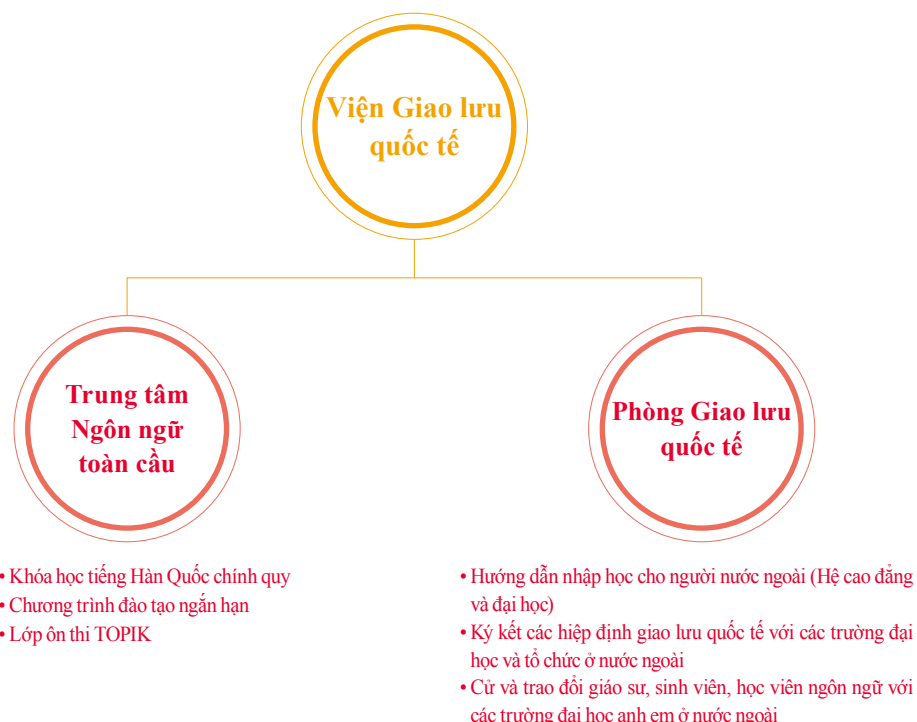
Người sáng lập ngôi trường thầy Mong-Dang Han Hang-Kil (1897-1979) là một nhà hoạt động độc lập, đã nỗ lực để giành độc lập cho đất nước dưới sự cai trị thuộc địa của Nhật Bản. Nhân dịp kỷ niệm 60 năm thành lập trường vào năm 2018, trường đã có dịp nhìn lại lịch sử từ khi thành lập cho đến nay và tiếp tục chuẩn bị cho 60 năm tiếp theo. Những hạt giống giáo dục toàn diện mà thầy Mong-Dang Han Hang-Kil, một nhà hoạt động độc lập và nhà giáo dục, gieo trồng với sứ mệnh mang tính giáo dục “Hãy trở thành người theo đúng nghĩa con người” đã nảy mầm và đâm chồi nảy lộc. Các sinh viên tốt nghiệp đang trở thành nguồn tài sản vững chắc hỗ trợ cho sự phát triển trong các lĩnh vực khác nhau của xã hội. Lịch sử của trường nơi có chế độ giáo dục toàn diện và lấy việc học tập làm cái nôi để phát triển, là một niềm xúc động và tự hào lớn. Có thể nói, hành trình 60 năm qua của trường là một chặng đường lịch sử liên tục gặt hái nhiều thành tựu. Trường đã vượt qua những khó khăn trong tình hình giáo dục thời kỳ đầu khắc nghiệt với tầm nhìn hướng tới tương lai và nỗ lực hết mình để thực hiện được điều này; những thành tựu trong lịch sử của trường Đại học Bucheon như được bình chọn là ‘Trường đại học nghề’, ‘Trường đại học ưu tú về cải cách cơ cấu’, ‘Trường đại học số 1 về sự hài lòng của khách hàng’ v.v. chính là kết quả mà chúng tôi đã cùng nhau làm nên từ bàn tay trắng. Hành trình phát triển này của trường sẽ tiếp tục trong tương lai. Đặc biệt, trường dự định sẽ thúc đẩy việc chuẩn bị để đào tạo nguồn nhân tài hội tụ cả tính chủ đạo và óc sáng tạo, phù hợp với thời đại cách mạng công nghiệp lần thứ 4. Lịch sử đầy thử thách và bước nhảy vọt ồm trọn thế giới, hướng đến tương lai của trường được bắt đầu từ bây giờ. Và nhân vật chính làm nên lịch sử đó chính là các bạn.

- Trang chủ Viện Giao lưu quốc tế trường Đại học Bucheon ➡ <https://dept.bc.ac.kr/itntn/index.do>

02. VIỆN GIAO LƯU QUỐC TẾ

Cơ cấu tổ chức

Trung tâm Ngôn ngữ toàn cầu, Phòng Giao lưu quốc tế



01. TRÌNH TỰ ĐĂNG KÝ VÀ CẤP THỊ THỰC (VISA) DU HỌC

Nếu đã nhận được Giấy báo nhập học, sau khi chuẩn bị giấy tờ cần thiết để nhập cảnh vào Hàn Quốc, phải xin visa du học thông qua Đại sứ quán hoặc Lãnh sự quán Hàn Quốc tại nước mình. Tùy theo chương trình học (khóa học tiếng Hàn Quốc chính quy, khóa học tiếng, khóa học văn hóa Hàn Quốc v.v) tại trường đại học mà loại visa được nhận cũng sẽ khác nhau. Du học sinh nhập học hệ chính quy phải xin visa D-2, du học sinh nhập học hệ không chính quy (khóa học tiếng, khóa học văn hóa, đào tạo doanh nghiệp v.v.) phải xin visa D-4. Du học sinh có thể tìm thông tin cụ thể về visa du học tại trang chủ của ‘Cơ quan Quản lý xuất nhập cảnh - người nước ngoài (Korea Immigration Service: <http://www.immigration.go.kr/HP/IMM80/index.do>).

※ Thuật ngữ thị thực (VISA) có thể quen thuộc, nhưng được sử dụng song song với các từ sau, vì đây là thuật ngữ chính thức của Bộ Tư pháp Hàn Quốc.

1. Visa nghiên cứu thông thường (D-4)

- ▶ Người học tiếng Hàn ở các trung tâm học tiếng của trường đại học
- ▶ Người học tập tại cơ sở giáo dục không phải là cơ quan nghiên cứu học thuật thuộc tư cách visa du học (D-2)
- ▶ Người học kỹ thuật, kỹ năng v.v. tại các cơ quan nghiên cứu công lập hoặc các viện đào tạo, tổ chức

2. Cách thức đăng ký

- ▶ Nộp hồ sơ xin cấp thị thực tại Đại sứ quán (hoặc Lãnh sự quán) Hàn Quốc tại nước mình

3. Miễn thị thực

- ▶ Người thuộc một trong các điều kiện sau đây có thể nhập cảnh không cần thị thực.
 - Các quốc gia ký kết Hiệp định Miễn thị thực
 - Nhập cảnh miễn thị thực theo chỉ định
 - Người xuất nhập cảnh thường xuyên
 - Hành khách đi qua nước thứ ba
 - Người Nhật Bản tham quan/ du lịch
 - Hành khách Trung Quốc du lịch Châu Âu
 - Nhập cảnh miễn thị thực khu vực Jeju
 - Người có giấy phép tái nhập cảnh
 - Người có hộ chiếu do tổ chức quốc tế cấp (LAISSEZ-PASSER)
 - Người có thẻ doanh nhân APEC
 (Kiểm tra tại trang www.hikorea.go.kr để biết thông tin các quốc gia và tư cách đối tượng)

01.
THỦ TỤC
NHẬP CẢNH

1) Các giấy tờ cần điền trên máy bay

Có thể làm thủ tục nhập cảnh tiện lợi và nhanh chóng hơn nếu điền trước giấy khai báo nhập cảnh mà tiếp viên hàng không phát trên máy bay.



Tờ khai tình trạng sức khỏe

- Hành khách và thành viên phi hành đoàn đến từ các khu vực bị nhiễm dịch tả, sốt vàng da và dịch hạch (Đông Nam Á, Trung Đông, Châu Phi, Nam Mỹ, v.v.)

Tờ khai hành lý

- Mỗi người khai báo 1 tờ, mỗi gia đình cùng khai báo trong 1 tờ
- Vẫn phải điền dù không có hành lý khai báo
- Kể từ ngày 1/10/2005, tất cả người nhập cảnh đều phải điền và nộp tờ khai hành lý

2) Tờ khai hành lý

Bất cứ ai nhập cảnh vào Hàn Quốc cũng đều phải khai và nộp Tờ khai hành lý cho bộ phận Hải quan

- Nếu nhập cảnh vào Hàn Quốc cùng gia đình thì chỉ điền 1 tờ cho cả gia đình
- Ghi rõ tên các hàng hóa cần khai báo hải quan và các thông tin cá nhân như họ tên, ngày sinh v.v. của hành khách vào Tờ khai hành lý được phát trên máy bay
- Có những mặt hàng chỉ được mang vào sau khi khai báo nên cần kiểm tra trước xem hành lý cá nhân có nằm trong diện phải khai báo hay không.

※ Các mặt hàng bị cấm - Súng cầm tay, ma túy, thuốc chữa bệnh trái phép, vật nuôi chưa được kiểm dịch, vật dụng người lớn và nhiều đồ trang sức, quần áo đắt tiền, sản phẩm điện tử v.v. được nhập khẩu miễn thuế

3) Thăm tra nhập cảnh

Người Hàn Quốc không cần phải viết Tờ khai nhập cảnh, chỉ có người nước ngoài mới phải viết Tờ khai nhập cảnh

- Chuẩn bị sẵn các giấy tờ như hộ chiếu, tờ khai nhập cảnh v.v. tại hàng chờ trước cửa nhập cảnh dành cho người nước ngoài, khi đến lượt thì trình cho nhân viên xuất nhập cảnh kiểm tra.

4) Lấy hành lý ký gửi

Sau khi làm xong thủ tục nhập cảnh, kiểm tra số băng chuyển lấy hành lý ký gửi trên bảng điện tử phía trước, di chuyển xuống tầng 1 bằng thang cuốn và chờ trước băng chuyển đã được chỉ định để nhận hành lý của mình.

5) Thất lạc hành lý và hành lý quá cỡ

Trong trường hợp không thấy hành lý của mình, có thể hỏi thông tin ở Quầy hành lý thất lạc, trường hợp hành lý quá cỡ thì lấy tại băng chuyển hành lý quá cỡ.

02.
GIAO THÔNG

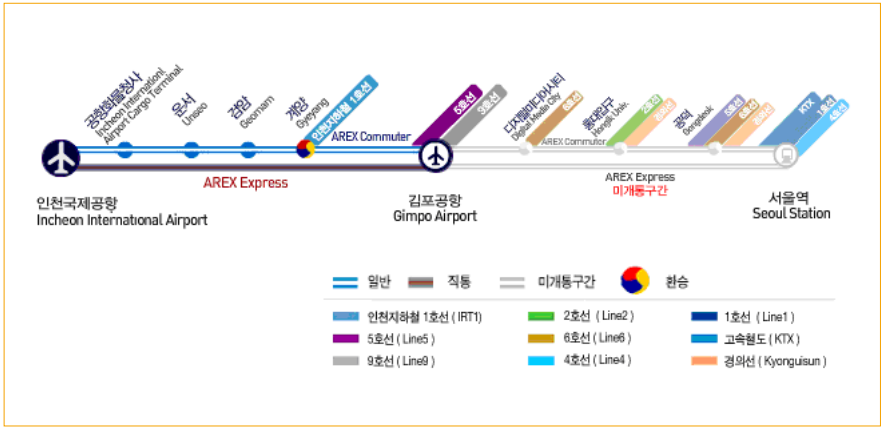
1) Xe buýt Limousine

Có thể di chuyển từ Sân bay quốc tế Incheon tới Seoul hoặc các tỉnh thành khác bằng các tuyến xe buýt Limousine; có thể mua vé xe buýt tại tầng 1 (Tầng đến) ở các quầy bán vé trong sân bay (cạnh cửa ra số 4, 9), các quầy bán vé ngoài sân bay (cạnh cửa ra số 4, 6, 7, 8, 11, 13 và 9C). Giá vé một chiều các chuyến xe về Seoul trung bình là 13.000 won và về các tỉnh như Daejeon là 23.100 won, Daegu là 34.100 won, Gwangju là 32.300 won và Busan là 42.400 won.



2) Tàu điện ngầm từ sân bay

Sau khi đến Sân bay quốc tế Incheon có thể di chuyển về Seoul bằng tàu điện ngầm; ga Sân bay quốc tế Incheon nằm ở Trung tâm giao thông (tầng B1). Giá vé từ ga Sân bay quốc tế Incheon đến ga Seoul là 3.950 won cho các chuyến tàu thông thường dừng tại các ga trung gian và 14.700 won cho các chuyến tàu chạy thẳng không dừng.



3) Taxi

Trạm xe taxi của nhà ga hành khách nằm ở khu vực đón xe từ cửa số 4D ~ 8C tại khu vực đón xe của tầng đến nhà ga hành khách (tầng 1).



01. NGHIỆP VỤ QUẢN LÝ XUẤT NHẬP CẢNH

1) Cấp thẻ đăng ký người nước ngoài

Nếu muốn lưu trú tại Hàn Quốc trên 3 tháng với quốc tịch nước ngoài, thì phải đến Cơ quan Quản lý xuất nhập cảnh - người nước ngoài (Korea Immigration Service) của Bộ Tư pháp hoặc cơ quan có thẩm quyền tại địa chỉ cư trú trong vòng 90 ngày sau khi nhập cảnh vào Hàn Quốc để xin cấp thẻ đăng ký người nước ngoài. Thẻ đăng ký người nước ngoài được cấp có vai trò như giấy chứng minh thư dùng trong nước.

- Giấy tờ cần nộp: Đơn đăng ký, hộ chiếu, ảnh thẻ (chụp trong vòng 6 tháng), giấy chứng nhận đang theo học tại trường, hợp đồng thuê nhà, lệ phí 30.000 won, giấy xác nhận khám lao phổi (áp dụng cho đối tượng cần khám)

2) Khai báo thay đổi thông tin đăng ký người nước ngoài và nơi cư trú

Du học sinh nước ngoài phải luôn mang theo thẻ đăng ký người nước ngoài được cấp bởi Cơ quan Quản lý xuất nhập cảnh - người nước ngoài. Trường hợp có thay đổi trong các thông tin ghi chú trên "Thẻ đăng ký người nước ngoài" (các thay đổi như trường học, địa chỉ, họ tên, giới tính, ngày tháng năm sinh, quốc tịch, số hộ chiếu, ngày cấp, thời hạn, tổ chức hoặc cơ quan trực thuộc của người nước ngoài có visa nghiên cứu thông thường (D-4)) thì phải báo lên Cơ quan Quản lý xuất nhập cảnh - người nước ngoài trong vòng 14 ngày kể từ ngày phát sinh lý do khai báo. Nếu không khai báo trong vòng 14 ngày thì sẽ bị phạt vì vi phạm Điều 35 Luật Quản lý xuất nhập cảnh. Tuy nhiên, trường hợp du học sinh nước ngoài chỉ thay đổi "địa chỉ cư trú" thì có thể khai báo thay đổi thông tin thẻ đăng ký người nước ngoài tại văn phòng có thẩm quyền của khu vực cư trú mới.

- Giấy tờ cần nộp: Đơn đăng ký, hộ chiếu, thẻ đăng ký người nước ngoài, giấy chứng nhận đang theo học tại trường và giấy chứng nhận thôi học của trường cũ (nếu đổi trường học)

3) Cấp phép tái nhập cảnh

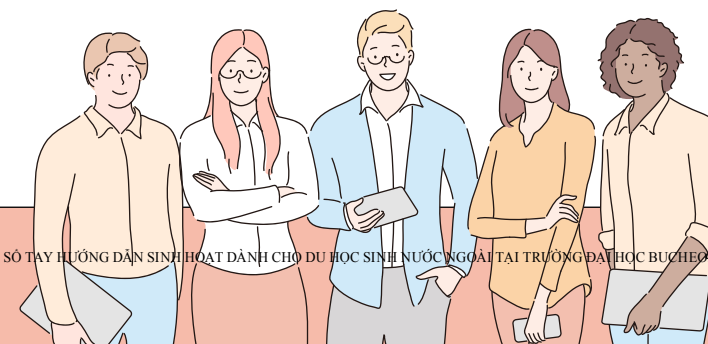
Nếu người nước ngoài đã được đăng ký (ngoại trừ các cơ quan quản lý) dự định nhập cảnh lại vào Hàn Quốc sau khi rời khỏi Hàn Quốc hơn một năm trong thời gian lưu trú, thì phải xin Giấy phép tái nhập cảnh nhiều lần. Đối với người nước ngoài được miễn đăng ký thì phải có Giấy phép tái nhập cảnh nhiều lần nếu muốn nhập cảnh lại sau khi đã xuất cảnh hơn một năm.

4) Gia hạn visa

Có thể nộp đơn xin gia hạn visa (thời gian lưu trú) trước 2 tháng kể từ ngày hết hạn visa tại cơ quan quản lý xuất nhập cảnh có thẩm quyền. Việc gia hạn visa có thể bị hạn chế nếu có các hành vi vi phạm mục đích lưu trú trong thời gian lưu trú.

• Visa nghiên cứu thông thường (D-4)

- Giấy tờ cần nộp: Đơn đăng ký, hộ chiếu, thẻ đăng ký người nước ngoài, lệ phí 60.000 won, giấy chứng nhận đang theo học tại trường, bảng điểm, hợp đồng thuê nhà
 - ※ Trường hợp không trực tiếp đứng tên trên hợp đồng thuê nhà (Bản sao giấy tờ tùy thân của người đứng tên thuê nhà, giấy xác nhận cung cấp nơi ở/chỗ ở)
- Hạn chế gia hạn: Không được gia hạn visa nếu vắng học thường xuyên, hoặc có nghi ngờ làm việc bất hợp pháp và lưu trú dài hạn



5) Làm việc bán thời gian (Làm thêm)

(1) Điều kiện tư cách

- ① Du học sinh đang theo học chương trình đại học, thạc sĩ - tiến sĩ tại các trường cao đẳng trở lên (D-2)
- ② Người đang học tiếng từ 6 tháng trở lên (D-4)

(2) Giấy tờ cần nộp

Đơn đăng ký (có chữ ký và đóng dấu của bản thân, người phụ trách du học sinh tại trường theo học và người sử dụng lao động), hộ chiếu, thẻ đăng ký người nước ngoài

(3) Thời gian cho phép

Có thể làm việc bán thời gian tối đa 2 nơi và tối đa 20 giờ mỗi tuần từ thứ Hai đến thứ Sáu trong học kỳ

(4) Các điều cần lưu ý

- ① Giới hạn các ngành nghề có thể làm khi là sinh viên theo quan niệm xã hội thông thường
- ② Nếu bị phát hiện làm việc bán thời gian không khai báo với văn phòng xuất nhập cảnh, thì có thể sẽ bị phạt và buộc phải quay về nước.
- ③ Tư cách làm giảng viên ngoại ngữ: Người đáp ứng các yêu cầu của giảng viên ngoại ngữ (E-2) (có bằng cử nhân trở lên sau khi tốt nghiệp đại học ở nước ngoài)
- ④ Trường hợp không được trả lương thì phải báo lên Bộ Lao động để nhận lại tiền lương trả chậm. Nếu không thể tự xử lý thì nên nhờ nhân viên trường hoặc bạn bè giúp đỡ. (Có thể khai báo trên mạng tại trang http://www.molab.go.kr/intro/intro_2010/intro.html, Tel. 1350)

(5) Lệnh khai báo về dạy kèm cho cá nhân

Nếu muốn làm giảng viên tại trung tâm ngoại ngữ thì phải có bằng cử nhân trở lên, nhưng cần chú ý vì có thể sẽ không được phép dạy kèm riêng trừ những trường hợp đặc biệt. Tư cách lưu trú có thể dạy kèm cho cá nhân là visa cư trú (các mục a~c của visa F-2)/kiểu bảo tại ngoại (F-4) /thường trú nhân (F-5), còn những loại visa khác đều bị cấm. Kết quả hướng dẫn và kiểm soát đối với các trung tâm ngoại ngữ cho thấy đã có nhiều lo ngại về việc dạy thêm bất hợp pháp của một số người nước ngoài. Vì vậy mà đã có thông báo về việc khai báo tư cách để dạy thêm. Du học sinh nước ngoài cần tham khảo những thông tin dưới đây để đảm bảo việc dạy thêm không phạm luật. (Hình phạt vi phạm: Phạt tù dưới 1 năm hoặc phạt tiền 5 triệu won)



6) Thay đổi tư cách lưu trú

1) Đổi từ visa D-4 (Nghiên cứu thông thường), C-3 (Tổng hợp ngắn hạn) v.v. → D-2 (Du học)

▶ Giấy tờ cần nộp: Đơn đăng ký, hộ chiếu, thẻ đăng kí người nước ngoài, lệ phí 130.000 won, giấy báo nhập học, bản sao sổ ngân hàng 12.000 USD (khu vực ngoại ô) hoặc 13.000 USD (khu vực thành phố), giấy chứng nhận đóng học phí, giấy chứng nhận học lực cao nhất (khi cần), sổ hộ khẩu (đối với người Trung Quốc)

2) Đổi từ visa D-2 (Du học) → D-4 (Nghiên cứu thông thường)

▶ Giấy tờ cần nộp: Đơn đăng ký, hộ chiếu, thẻ đăng kí người nước ngoài, lệ phí 130.000 won, giấy báo nhập học của trung tâm ngoại ngữ, giấy chứng nhận đóng học phí, giấy chứng nhận số dư tài khoản ngân hàng (trên 5.000 USD)

7) Văn phòng quản lý xuất nhập cảnh

Tên cơ quan	Khu vực quản lý	Địa chỉ	Điện thoại / Fax
Phòng Quản lý xuất nhập cảnh Incheon	Thành phố Incheon (trừ Sân bay quốc tế Incheon), thành phố Bucheon, thành phố Gimpo	(1-31 Hang-dong 7 ga) 353 Seohae-daero, Jung-gu, Incheon	ĐT. 032-890-6406 Fax. 032-890-6400

※ Có thể đặt lịch hẹn qua trang web trước khi đến Phòng Quản lý xuất nhập cảnh. ⇒ Trang web <http://www.immigration.go.kr>



02.
BẢO HIỂM
Y TẾ

1) Bảo hiểm y tế quốc dân

Để nhận được các quyền lợi từ bảo hiểm y tế tại các bệnh viện Hàn Quốc, du học sinh nước ngoài phải tham gia bảo hiểm y tế thông qua trang “Tổ chức Bảo hiểm Y tế Quốc dân (<http://www.nhic.or.kr/portal/site/eng>)”. Để được hưởng các quyền lợi từ bảo hiểm y tế, du học sinh phải đăng ký thẻ người nước ngoài thì bản thân du học sinh và vợ/chồng, con cái vị thành niên dưới 20 tuổi cũng có thể được hưởng quyền lợi từ bảo hiểm.

Để tham gia bảo hiểm y tế, phải hoàn tất việc đăng ký người nước ngoài với Cơ quan Quản lý xuất nhập cảnh - người nước ngoài và nộp các giấy tờ chứng minh mục đích lưu trú cho chi nhánh của Tổ chức Bảo hiểm Y tế Quốc dân. Các thông tin khác về bảo hiểm y tế cho du học sinh nước ngoài có thể được giải đáp thông qua Dịch vụ tổng đài tiếng Anh do Tổ chức Bảo hiểm Y tế Quốc dân cung cấp (ĐT: 02-390-2000).

Mục	Nội dung
Đối tượng áp dụng	Người nước ngoài cư trú tại Hàn Quốc với visa du học (D-2), nghiên cứu thông thường (D-4) cùng vợ/chồng, con cái dưới 20 tuổi ※ Đóng cho mỗi hộ gia đình, bất kể số lượng thành viên
Ngày đủ điều kiện tham gia bảo hiểm	Ngày đăng ký người nước ngoài
Giấy tờ cần nộp	Đơn khai báo đủ điều kiện như thẻ đăng ký người nước ngoài v.v. ▶ Giấy tờ chứng minh mục đích lưu trú (bản sao thẻ đăng ký người nước ngoài hoặc bản sao giấy chứng nhận cư trú trong nước) ▶ Trường hợp có thu nhập: Giấy tờ có thể xác nhận thu nhập như bản kê khai thu nhập v.v.
Tiêu chuẩn tính phí bảo hiểm	Áp dụng cách tính hồi tố kể từ ngày đăng ký người nước ngoài khi khai báo đủ điều kiện ▶ Xuất cảnh tạm thời trong vòng 3 tháng kể từ ngày đăng ký người nước ngoài lần đầu tiên sẽ áp dụng tính phí bảo hiểm ▶ Quá 3 tháng kể từ ngày xuất cảnh sẽ bị mất tư cách tham gia bảo hiểm y tế. Phải tham gia lại từ ngày nhập cảnh và sẽ không bị tính phí bảo hiểm trong thời gian xuất cảnh - Mức phí: Giảm 30% mức phí bảo hiểm thông thường đối với du học sinh (D-2)
Phí bảo hiểm	Khoảng 43.490 won/tháng (đối với người đủ tư cách từ ngày 1.3.2021)
Cách sử dụng tại bệnh viện	Áp dụng giống như với người Hàn Quốc
Phương thức thu phí bảo hiểm	Trừ tiền tự động (tài khoản, thẻ), đóng tiền qua trang chủ, các chi nhánh của tổ chức, ngân hàng

2) Bảo hiểm tai nạn cho du học sinh

Ở Hàn Quốc, các công ty bảo hiểm hiện đang có loại bảo hiểm tai nạn như một hệ thống hỗ trợ y tế dành cho du học sinh. Với bảo hiểm tai nạn, thời gian tham gia là 6 tháng và người tham gia sẽ mua bảo hiểm với số tiền nhất định trong 6 tháng; sau khi chi trả viện phí do bệnh hoặc tai nạn, nếu yêu cầu công ty bảo hiểm trả chi phí phát sinh thì sẽ nhận lại được toàn bộ số tiền đã thanh toán sau khi trừ đi một khoản nhất định.

(1) Thủ tục tham gia và giấy tờ cần nộp

Bất kỳ du học sinh nước ngoài nào cũng có thể tham gia, có thể tìm kiếm các sản phẩm bảo hiểm dành cho du học sinh nước ngoài và đăng ký trực tiếp hoặc yêu cầu đăng ký tại trường theo học.

(2) Mức phí bảo hiểm

Bảo hiểm tai nạn khác nhau tùy thuộc vào số tiền được bảo đảm khi bị tai nạn hoặc bệnh tật; mức phí bảo hiểm tai nạn mà du học sinh có thể nhận khoảng 10 triệu won khi bị thương hay bệnh tật thông thường là khoảng 100.000 won mỗi năm.

(3) Phạm vi bảo hiểm

- ▶ Tử vong, thương tật: Trường hợp tử vong hoặc thương tật do tai nạn ở nước ngoài đột ngột và ngẫu nhiên trong quá trình đi du lịch
- ▶ Chi phí y tế thương tật thực tế (ở nước ngoài): Nếu bị thương do tai nạn khi đi du lịch và kết quả là được điều trị bởi bác sĩ tại cơ sở y tế ở nước ngoài, thì người được bảo hiểm sẽ được bồi thường chi phí thực tế đã trả trong hạn mức số tiền tham gia bảo hiểm.
- ▶ Chi phí y tế thương tật thực tế (nhập viện trong nước): Trong trường hợp nhập viện và điều trị tại cơ sở y tế trong nước do bị thương khi đi du lịch, mức bồi thường cho các chi phí y tế nội trú được giới hạn trong số tiền bảo hiểm cho một trong các loại thương tật, và bồi thường cho tất cả các chi phí như phí điều trị nội trú, chi phí nằm viện và chi phí phẫu thuật nội trú.
- ▶ Chi phí y tế thương tật thực tế (ngoại trú trong nước): Nếu bị thương khi đi du lịch và điều trị tại cơ sở y tế trong nước, thì số tiền sẽ được khấu trừ cho mỗi lần khám và được bồi thường bảo hiểm theo hạn mức số tiền tham gia bảo hiểm.
※ Số tiền được khấu trừ: Phòng khám 10.000 won, bệnh viện 15.000 won, bệnh viện đa khoa 20.000 won
- ▶ Chi phí y tế thương tật thực tế (đơn thuốc trong nước): Nếu được kê đơn thuốc tại cơ sở y tế trong nước do bị thương khi đi du lịch, thì số tiền sẽ được khấu trừ trên mỗi đơn thuốc và được bồi thường bảo hiểm theo hạn mức số tiền tham gia bảo hiểm.
※ Số tiền được khấu trừ: 8.000 won
- ▶ Tử vong, thương tật do thiên tai: Trong trường hợp bị thương do động đất, núi lửa phun trào, sóng thần hoặc các thảm họa thiên nhiên tương tự trong khi đi du lịch, thì được bồi thường bảo hiểm theo hạn mức nếu tử vong hoặc thương tật.

(4) Yêu cầu tiền bảo hiểm

Khi tham gia bảo hiểm và đến bệnh viện do ốm đau hoặc thương tật, du học sinh có thể nhận được toàn bộ tiền sau khi khấu trừ một khoản nhất định nếu thu thập đầy đủ biên lai đã trả cho bệnh viện, biên lai mua thuốc theo toa và gửi về cho công ty bảo hiểm.

(5) Các điều cần chú ý

Để tham gia bảo hiểm dành cho du học sinh, nên kiểm tra trước xem mình có mắc bệnh gì không v.v. rồi tùy theo tình hình cụ thể mà sử dụng sản phẩm có mức bảo hiểm cao. Khi mua sản phẩm bảo hiểm, nên đọc kỹ các điều khoản và điều kiện v.v. của sản phẩm và kiểm tra những phần được bảo hiểm, những phần không được bảo hiểm và số tiền bồi thường v.v.



Tip sử dụng Phòng Y tế của trường học

Nếu cần thuốc trị cảm nhẹ hoặc đau đầu thì không cần phải đến hiệu thuốc hoặc bệnh viện. Đặc biệt, nếu là du học sinh thì nên đến Phòng Y tế tại trường theo học. Phòng Y tế của trường được trang bị các loại thuốc cảm lạnh nói chung, thuốc đau đầu, thuốc tiêu hóa và thuốc điều trị các vết thương nhẹ, và có nhân viên phụ trách y tế được gọi là cán bộ y tế. Nếu là học sinh của trường thì sẽ không bị tính phí cho bất kỳ loại thuốc nào.

03. NGHIỆP VỤ NGÂN HÀNG

Ở Hàn Quốc, có thể tham gia các sản phẩm và dịch vụ tín dụng đa dạng như gửi tiền tiết kiệm, trái phiếu, bảo hiểm thông qua các cơ quan tín dụng. Tuy nhiên, mọi giao dịch tín dụng đều phải tuân theo các quy định trong nước khá nghiêm ngặt nên tùy theo từng trường hợp mà dựa vào quy định tương ứng, người nước ngoài đang lưu trú tại Hàn Quốc có thể bị hạn chế khi giao dịch tín dụng. Đặc biệt trong trường hợp giao dịch ngoại hối, tùy theo loại giao dịch mà quy định riêng hồ sơ cần thiết cũng như hạn mức giao dịch nên cần phải lưu ý các quy định liên quan.

1) Mở tài khoản ngân hàng

Việc mở tài khoản cho người nước ngoài phần lớn được chia thành người nước ngoài cư trú có nguồn thu nhập ở Hàn Quốc và người nước ngoài không cư trú có nguồn thu nhập ở nước ngoài. Vấn đề cần phân biệt trước tiên khi mở tài khoản cho người nước ngoài là dòng vốn nước ngoài vào hay dòng vốn ra của quỹ trong nước. Khi giao dịch tại ngân hàng của Hàn Quốc, có thể tiến hành nghiệp vụ thuận tiện hơn nếu ghi nhớ các quy định trong nước sau đây. Tất cả các giao dịch ngân hàng phải được thực hiện bằng hình thức đến trực tiếp cơ quan tín dụng (chế độ tên tín dụng thật của Hàn Quốc). Đặc biệt, trường hợp là khách hàng nước ngoài thì nhất định phải mang theo hộ chiếu, trường hợp là người cư trú trong nước thì cần thẻ đăng ký người nước ngoài (đối với kiểu bảo thì cần thẻ cư trú). Nếu không phải là người cư trú tại Hàn Quốc thì có thể bị hạn chế số tiền có thể gửi hoặc rút tại ngân hàng. Khi khách du lịch nước ngoài hoặc người không cư trú thực hiện các giao dịch sau đây tại Hàn Quốc, thì số tiền chỉ có thể được thực hiện trong phạm vi ngoại tệ mà khách hàng bán được tại Hàn Quốc hoặc trong phạm vi thu nhập mà khách hàng tạo ra; trong trường hợp này, phải mang theo các giấy tờ chứng minh liên quan.

- Thẻ thanh toán trực tiếp có thể được phát hành miễn là mở được tài khoản.
 - Nộp tiền ký quỹ và chuyển tiền ra nước ngoài
 - Giấy tờ cần mang theo: Giấy tờ chứng minh thu nhập được tạo ra tại Hàn Quốc hoặc bằng chứng mua bán ngoại hối (hộ chiếu)

2) Gửi tiền

Khi muốn gửi tiền ra nước ngoài, người nước ngoài có thể gửi tiền ra nước ngoài tại ngân hàng gần nơi cư trú. Thông qua ngân hàng ngoại hối được chỉ định, có thể chuyển khoản trong phạm vi 50.000 USD mỗi năm (chuyển tiền + đổi tiền); nếu có giấy tờ chứng minh nguồn tiền muốn chuyển thì việc chuyển tiền có thể được thực hiện trong phạm vi thu nhập. Vì mức phí và các điều khoản hạn chế có khác biệt giữa các ngân hàng nên cần chọn và so sánh một vài ngân hàng với nhau. Khi chuyển tiền vào tài khoản ngân hàng nước ngoài, có thể gửi tiền nhanh chóng và dễ dàng thông qua hình thức chuyển tiền bằng điện tín (telegraphic transfer). Chỉ cần viết họ tên, địa chỉ, số tài khoản ngân hàng của người nhận, tên ngân hàng và tên chi nhánh bằng tiếng Anh là được.

3) Đổi tiền

Chỉ cần có hộ chiếu là có thể dễ dàng đổi ngoại tệ hoặc séc du lịch thành đồng won Hàn Quốc tại tất cả các ngân hàng ở Hàn Quốc như Ngân hàng Ngoại hối và tại các quầy thu đổi ngoại tệ đặt ở sân bay v.v., có thể đổi tối đa 10.000 USD cho mỗi lần nhập cảnh. Tỷ giá hối đoái không cố định và biến động theo giá thị trường.

- Trang web tham khảo
 - Yahoo Finance: <http://finance.yahoo.com/currency>
 - Ngân hàng Ngoại hối: <http://www.keb.co.kr/main/en/>
- Điện thoại tư vấn: Dịch vụ ngoại hối ARS: (ĐT) 02-1544-3000 (#3) / 02-1588-3500 (#3)

04. GIAO THÔNG

1) Xe buýt

(1) Xe buýt nội thành

Ở hầu hết các nơi tại Hàn Quốc bất kể quy mô lớn nhỏ cũng đều có thể sử dụng xe buýt nội thành. Tuy nhiên, mỗi khu vực có hệ thống vận hành khác nhau, số chuyến và cước phí v.v cũng khác nhau. Điển hình như ở Seoul, vì số người sử dụng lớn nên có nhiều xe buýt hơn và nhiều chuyến hơn. (Xem thông tin xe buýt nội thành Seoul) Ngay cả những thành phố nhỏ hơn cũng được bố trí hệ thống xe buýt nội thành ở mọi góc ngách trong khu vực nên có thể sử dụng xe buýt mà không có bất tiện gì. Giá vé có sự khác biệt tùy theo khu vực, khoảng cách, độ tuổi, nhưng nhìn chung dao động trong khoảng từ 700 ~ 1.800 won; nếu một người lớn sử dụng xe buýt nội thành thì có thể sử dụng bằng cách trả tiền vé khoảng 1.000 won. Có thể tham khảo thêm thông tin về xe buýt nội thành qua các trang dưới đây.

Trung tâm thông tin giao thông thành phố Seoul
<http://bus.go.kr/>

Hệ thống quản lý tuyến xe buýt thành phố Incheon
<http://www.intis.net/>

Hệ thống quản lý giao thông công cộng thành phố Busan.
<http://bus.busan.go.kr/>

Thông tin xe buýt Daegu
<http://businfo.daegu.go.kr/>

Thông tin vận hành xe buýt thành phố Gwangju
<http://bus.gjcity.net/>

Tuyến xe buýt nội thành Daejeon - Odsay
<http://www.odsay.com/other/DaejeonBus/>

• Giá vé xe buýt thành phố Seoul

Phân loại	Tiền mặt			Thẻ giao thông		
	Thông thường	Thanh thiếu niên	Trẻ em	Thông thường	Thanh thiếu niên	Trẻ em
Tuyến ngoại thành	1.150 won	1.000 won	450 won	1.050 won	720 won	450 won
Tuyến phụ	1.150 won	1.000 won	450 won	1.050 won	720 won	450 won
Tuyến đô thị	1.950 won	1.800 won	1.200 won	1.850 won	1.360 won	1.200 won
Tuyến tuần hoàn	950 won	800 won	350 won	850 won	560 won	350 won
Tuyến khu vực	850 won	550 won	300 won	750 won	480 won	300 won



(2) Hệ thống cước phí tàu điện ngầm

Seoul và tỉnh Gyeonggi tính phí theo tổng quãng đường được sử dụng theo hệ thống giá vé tích hợp. Người lớn trả 1.050 won trong phạm vi 10km, thêm 100 won cho mỗi 5km từ 10 đến 40km và 100 won cho mỗi 10km vượt quá 40km (cước phí khi sử dụng thẻ giao thông, 100 won sẽ được cộng vào phí thẻ giao thông khi sử dụng về một lần). Ngoài ra, thanh thiếu niên được giảm 20% cước phí thông thường (cước phí cơ bản là 720 won), trẻ em được giảm 50% cước phí thông thường (cước phí cơ bản là 450 won). Có thể mua vé tại quầy vé hoặc máy bán vé tự động. Khi mua tại quầy vé nhớ nói rõ điểm cần đến.

Phân loại	Thẻ giao thông	Vé 1 lần
Thông thường	1.050 won	1.150 won
Thanh thiếu niên	720 won	1.150 won
Học sinh tiểu học	450 won	500 won

Tip Sẽ rất tiện lợi và tiết kiệm nếu sử dụng thẻ T-money



Không như thẻ nhớ thông thường, thẻ giao thông được gắn thiết bị CPU, là một thẻ thông minh, tự tính phí và có thể được sử dụng trên các phương tiện giao thông công cộng như xe buýt, tàu điện ngầm, taxi v.v. Ngoài ra, có thể trung

chuyển từ xe buýt sang tàu điện ngầm, từ tàu điện ngầm sang xe buýt, hoặc từ xe buýt này sang xe buýt khác.

Trong phạm vi đến 10km thì giá vé áp dụng theo mức phí cơ bản, khoảng cách từ 10km-40km sẽ thêm 100 won cho mỗi 5km tiếp theo, và khi khoảng cách hơn 40km thì sẽ tính thêm 100 won cho mỗi 10km. Khoảng cách cơ bản của tuyến đô thị là 30km, giá vé cơ bản được áp dụng cho quãng đường đã sử dụng là 30km, cứ thêm 5km thì sẽ phải trả thêm phí 100 won. Số lần trung chuyển có thể sử dụng là 4 lần, để nhận được giảm giá khi trung chuyển thì phải quét thẻ và xuống tàu xe. Thời hạn hiệu lực đối với việc trung chuyển là trong vòng 30 phút sau khi xuống tàu xe (1 tiếng trong thời gian từ 21 giờ - 07 giờ ngày hôm sau). Có nhiều loại thẻ giao thông như sau.

Thẻ thông thường	Thẻ trả trước cơ bản nhất mà người sử dụng nạp trước một số tiền nhất định.
Thẻ giảm giá	Thẻ dành cho học sinh, được cấp cho thanh thiếu niên và trẻ em
Thẻ trả sau	Thẻ trả sau được tích hợp với ứng dụng T-money và có thể sử dụng thẻ giao thông mà không cần nạp tiền riêng, là loại thẻ mà phí sẽ được trả sau khi sử dụng

※ Tư vấn sử dụng thẻ và giải đáp: Trang chủ www.t-money.co.kr/ Tổng đài khách hàng 1644-0088
Có thể mua thẻ giao thông và nạp tiền tại các quầy bán vé hoặc cửa hàng tiện lợi

05.

DỊCH VỤ
VIỄN THÔNG

1) Internet tốc độ cao

KT, LG U+, SK là 3 công ty tiêu biểu có thể đăng ký Internet tốc độ cao. Nếu đăng ký sử dụng mạng tốc độ cao sau khi gọi tới số điện thoại tư vấn lắp đặt hoặc đăng ký thành viên tại trang chủ thì sẽ có nhân viên đến tận nhà và tiến hành lắp đặt. Để sử dụng dịch vụ Internet có dây thì cần thiết bị có dây, sử dụng dịch vụ Internet không dây thì cần có thiết bị có dây và không dây.

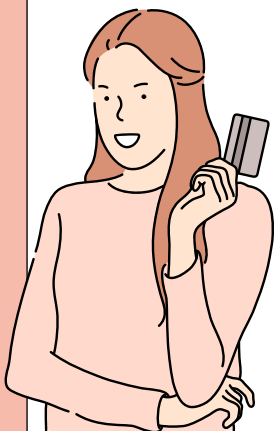
Phí lắp đặt ban đầu là 30.000 won, phí sử dụng dịch vụ hàng tháng thông thường khoảng 25.000 ~ 30.000 won (không bao gồm VAT), nhưng tùy theo công ty và sản phẩm đã chọn mà mức phí sử dụng sẽ khác nhau. Thông thường, người dùng sẽ ký hợp đồng 1 năm, 2 năm, 3 năm và theo đó có thể được giảm giá phí sử dụng dịch vụ; tuy nhiên, khi hủy bỏ trong thời hạn hợp đồng thì cước phí sử dụng thông thường sẽ được áp dụng nên người dùng phải hoàn trả lại khoản cước phí đã được giảm giá tính đến thời điểm đó. Lúc này phải trả thêm phí thuê thiết bị có dây (modem) và phí thuê thiết bị không dây (AP).

Công ty	Trang chủ	Số điện thoại
Olleh KT	www.olleh.com (tiếng Hàn Quốc)	Điện thoại bàn không mã quốc gia 100 (Miễn phí) Điện thoại di động: Mã vùng +100 (Có phí) 1588-8448 (Tư vấn tiếng Anh)
LG U+	www.uplus.co.kr	101
SK Broad-band	www.skbbroadband.com	Không mã quốc gia 106 / 080-8282-106 #3 (Tư vấn tiếng Anh)

※ Cước phí sử dụng – Phí cơ bản bao gồm phí sử dụng dịch vụ (thanh toán hàng tháng), phí lắp đặt và phí sử dụng thiết bị có dây (modem) (thanh toán hàng tháng) và mức giảm giá được áp dụng trong thời gian hợp đồng. Ngoài ra, nếu đăng ký trong thời gian khuyến mãi của công ty thì có thể được hưởng các lợi ích như giảm giá, nhận quà tặng v.v.

2) Quán cà phê Internet (Tiệm net)

Nhiều nơi ở Seoul, ngay cả ở những con phố nhỏ cũng có thể dễ dàng tìm thấy những nơi có thể sử dụng Internet như 'Tiệm net' hay 'Quán cà phê Internet'. Những nơi này thường được gọi là 'PCbang', và tên của 'PCbang' này có các từ như "cyber", "net" và "internet plaza". Khi phải sử dụng Internet để gửi mail hay lướt web, soạn thảo văn bản, in ấn v.v. thì chỉ cần đến những tiệm net gần nơi mình ở là có thể sử dụng Internet một cách tiện lợi với mức giá phải chăng. Phí sử dụng là từ 1.000 won đến 1.500 won mỗi giờ, và đôi khi sẽ rẻ hơn nếu mua thẻ thành viên hoặc dùng vào ban đêm.



3) Điện thoại di động và điện thoại bàn

(1) Điện thoại di động

Với dân số sử dụng điện thoại di động tăng lên từng ngày thì các nhà mạng di động đang cố gắng thu hút khách hàng bằng cách giới thiệu nhiều dịch vụ khác nhau như tiện ích camera, video và gọi video bên cạnh dịch vụ gọi điện và nhắn tin. Các nhà cung cấp dịch vụ di động tiêu biểu tại Hàn Quốc gồm có SK Telecom, KT olleh và LG Telecom. Dịch vụ tiếng Anh được cung cấp trên trang web của mỗi nhà mạng di động, vì vậy có thể xem được các thông tin về sản phẩm và giá cả. Người nước ngoài cần các giấy tờ như hộ chiếu hoặc thẻ đăng ký người nước ngoài v.v. để đăng ký; nếu người khác đăng ký thay thì phải mang theo các giấy tờ cần nộp của người đăng ký và giấy tờ tùy thân của người làm thay đến các cửa hàng đại lý điện thoại.

SKT	<ul style="list-style-type: none">• Đăng ký sau khi đặt cọc.• Tư vấn bằng tiếng Anh: 080-2525-0111
Olleh KT	<ul style="list-style-type: none">• Không cần đặt cọc nhưng cần thẻ tín dụng/ tài khoản ngân hàng, có chế độ trả trước.• Tư vấn tiếng Anh: 02-2190-1180 hoặc 1538 (Miễn phí khi gọi bằng điện thoại của hãng KT)• Olleh Shop dành cho người nước ngoài: http://global/olleh.com
LG U+	<ul style="list-style-type: none">• Điều kiện giống với người Hàn Quốc nhưng phải có tài khoản ngân hàng.• Tư vấn tiếng Anh: 1544-0010

Về cước phí sử dụng, mỗi nhà mạng đều cung cấp các gói cước khác nhau theo phong cách sống và hình thức sinh hoạt đa dạng của khách hàng, do đó có thể chọn gói cước phù hợp với nhu cầu bản thân. Cước phí có thể được trả bằng nhiều cách khác nhau như chuyển khoản, nộp qua thẻ tín dụng, nộp qua ứng dụng GIRO, nộp tại máy CD/ATM, chuyển tiền trực tuyến v.v.

1) Dịch vụ bưu chính

Có thể gửi thư, bưu thiếp, bưu phẩm nhỏ v.v. bằng cách để vào hòm thư gần nơi ở hoặc đến gửi trực tiếp tại bưu điện khu vực. Trường hợp bao thư hoặc thiếp không đúng quy cách thì phải đến bưu điện để gửi. Khi gửi thư và bưu phẩm nhất định phải ghi mã bưu điện bên ngoài bưu phẩm. Ngoài bưu điện thì cũng có thể gửi bằng DHL, Federal Express, UPS, Công ty vận chuyển Hanjin, EMS v.v.

• Công ty dịch vụ hàng hóa

Công ty	Số điện thoại	Trang chủ
DHL Korea	1588-0001	www.dhl.co.kr
FEDEX	080-023-8000	http://www.fedex.com/kr
UPS	1588-6886	http://www.ups.com/content/kr/en/index.jsx
Công ty vận chuyển Hanjin	1588-0011 (Vận chuyển quốc tế)	http://hanex.hanjin.co.kr
EMS	1588-1300	http://www.epost.go.kr

2) Dịch vụ giao hàng

Dịch vụ giao hàng trực tiếp đến tay người nhận tuy chi phí đắt hơn so với chuyển phát thông thường, nhưng có ưu điểm là hàng hóa được giao nhanh chóng và an toàn. Thêm nữa, vì có thông tin liên lạc của người nhận nên khả năng hàng bị thất lạc cũng thấp hơn. Từ giấy tờ cho đến bưu kiện nhỏ hay to, từ trước cửa nhà của người gửi cho đến trước cửa nhà người nhận, chỉ cần gọi một cuộc điện thoại là nhân viên giao hàng sẽ trực tiếp đến nhận và giao hàng ngay ngày hôm sau dù ở bất cứ đâu trên toàn quốc. (Tuy nhiên, ngoại trừ ngày nghỉ, ngày lễ v.v. Với một số khu vực giao thông không được thuận lợi như đảo, khu vực đồi núi v.v. thì thời gian giao hàng có thể mất lâu hơn 1~2 ngày.)

Ngoài việc đăng ký bằng điện thoại, người dùng có thể đặt hẹn sau khi đăng nhập vào trang chủ của công ty vận chuyển, đối với dịch vụ giao hàng của bưu điện thì khách hàng có thể trực tiếp đến bưu điện để đăng ký. Phí giao hàng có thể khác nhau tùy vào khu vực giao nhận, chủng loại và kích cỡ của bưu phẩm, tình trạng của hàng hóa, số lượng v.v. và có thể tra tại trang chủ của các công ty vận chuyển.

- ▶ Chuyển phát qua bưu điện sẽ được giao vào sau ngày tiếp nhận, khu vực đảo Jeju sẽ được giao trong vòng 2 ngày sau khi tiếp nhận
- ▶ Kích thước là tổng chiều rộng, chiều dài và chiều cao; và ngay cả khi chỉ một trọng lượng hoặc kích thước vượt quá tiêu chuẩn thì một khoản phí tương ứng với mức vượt quá sẽ được áp dụng.
- ▶ Trong cùng một khu vực, khu vực giao hàng và khu vực nhận hàng là cùng tỉnh, thành phố, các khu vực khác và đảo Jeju không được tính là trong cùng một khu vực. (Khu vực giao hàng được chia thành 9 tỉnh thành phố, bao gồm Seoul, Incheon, Gyeonggi/ Busan, Ulsan, Gyeongnam/ Daejeon, Chungnam/ Chungbuk/ Gwangju, Jeonnam/ Daegu, Gyeongbuk/ Jeonbuk/ Gangwon/ Jeju)
- ▶ Trong trường hợp tại khu vực Jeju, áp dụng mức phí tại khu vực Jeju cho hàng nhận được từ khu vực Jeju và chuyển đến các khu vực khác; nếu ở các khu vực khác thì sẽ áp dụng mức phí cùng khu vực, khu vực khác và khu vực Jeju.

• Công ty dịch vụ giao hàng

Công ty	Số điện thoại	Trang chủ
Công ty vận chuyển Hanjin	1588-0011	http://www.hanex.hanjin.co.kr
Công ty vận chuyển Daehan	1588-1255	http://www.doortodoor.co.kr
Công ty vận chuyển KGB	1577-4577	http://www.kgbls.co.kr
Công ty vận chuyển Logen	1588-9988	http://www.ilogen.com
Dịch vụ giao hàng bưu điện	1588-1300	http://parcel.epost.go.kr



07. XỬ LÝ RÁC THẢI

Phân loại rác là chế độ được thực hiện từ năm 1995 để giảm lượng rác thải, phân loại và xử lý tối đa rác tái chế bằng cách bắt người bỏ rác phải chịu chi phí xử lý tùy theo lượng rác thải bằng cách sử dụng túi rác theo trọng lượng. Các loại rác tái chế cần được phân loại bao gồm thực phẩm, giấy, đồ nhựa, chai lọ, đồ hộp, sắt vụn, xốp và nhựa vinyl v.v; các loại rác thông thường khác không thể tái chế sẽ được cho vào túi rác theo trọng lượng và bỏ tại nơi được quy định. Phương pháp thu gom rác thải có chút khác nhau theo từng khu vực, vì vậy phải hỏi Ủy ban phường, quận hoặc văn phòng hành chính khu vực cư trú để biết thông tin chi tiết.

1) Mức tiền phạt khi vi phạm

- ▶ Đối với trường hợp đổ rác bất hợp pháp, mỗi trường hợp sẽ dao động từ 100.000 ~ 1.000.000 won.
- ▶ Nếu bỏ chung rác thải thông thường và rác thải thực phẩm thì có thể bị phạt tùy theo số lần vi phạm. (Có thể có sự khác biệt giữa các khu tự trị)

2) Thời gian bỏ và thu gom rác thải

- ▶ Ngày bỏ rác: Mỗi khu tự trị có ngày bỏ rác khác nhau nên phải liên hệ với Ủy ban quận nơi cư trú. Rác thải tái chế và rác thải sinh hoạt thông thường đều được bỏ trong cùng một ngày.
- ▶ Thời gian bỏ rác: Từ hoàng hôn cho đến nửa đêm
- ▶ Thời gian thu gom: Hỏi Ủy ban quận phường nơi cư trú

3) Địa điểm thu gom

- ▶ Nếu là nhà riêng thì để trước cổng nhà
- ▶ Nếu là chung cư thì bỏ rác thải vào thùng thu gom rác trong khu nhà ở

※ Có thể dễ dàng mua túi rác theo trọng lượng tại siêu thị hoặc cửa hàng tiện lợi

Tip



Du học sinh phải mua túi rác màu trắng và lưu ý không mua túi rác màu vàng. Trường hợp là rác tái chế thì không cần mua túi rác nhưng cũng phải xử lý riêng. Ngoài ra, vì các túi rác của mỗi khu vực là khác nhau, nên nếu chuyển nhà thì phải mua và sử dụng túi rác của khu vực tương ứng.

08. KIẾN THỨC AN TOÀN CƠ BẢN KHI ĐI DU HỌC

- ▶ Sau khi đến trường học đã chọn để du học tại Hàn Quốc và hoàn thành thủ tục nhập học, phải báo cho giáo sư phụ trách khoa theo học hoặc bộ phận quản lý du học sinh, thông báo số điện thoại của mình với bạn bè ở Hàn Quốc hoặc gia đình tại quê hương và phải báo lại khi thay đổi số điện thoại.
- ▶ Thông báo cho phía trường học về số điện thoại liên lạc và nơi sinh sống, liên lạc thường xuyên với bạn học cùng lớp và người thân. Trong trường hợp thay đổi số liên lạc và địa chỉ hoặc đi đến khu vực khác trong một thời gian dài thì nhất định phải thông báo cho những người này.
- ▶ Trong tình huống đặc biệt khó liên lạc với gia đình, hãy truyền đạt tình huống của bản thân thông qua bạn bè hoặc người thân để gia đình không cảm thấy bất an. Nhất định phải cho gia đình biết khi thay đổi số điện thoại, địa chỉ, email. Ngoài ra, phải tuân thủ các quy định giao thông và chú ý đến an toàn, báo với cảnh sát để xử lý trường hợp xảy ra tai nạn.

1) Quản lý tài sản

- ▶ Để quản lý tốt đồ đạc và tiền bạc của mình, nên tránh để người khác nhìn thấy thường xuyên.
- ▶ Số tiền lớn như học phí, sinh hoạt phí v.v. nên gửi trong ngân hàng và chỉ nên mang một lượng tiền mặt tối thiểu.
- ▶ Nếu để tiền mặt trong ký túc xá, phòng thuê, nhà trọ thì phải chú ý vì có thể sẽ bị mất hoặc bị đánh cắp.

2) An toàn khi ở trong nhà

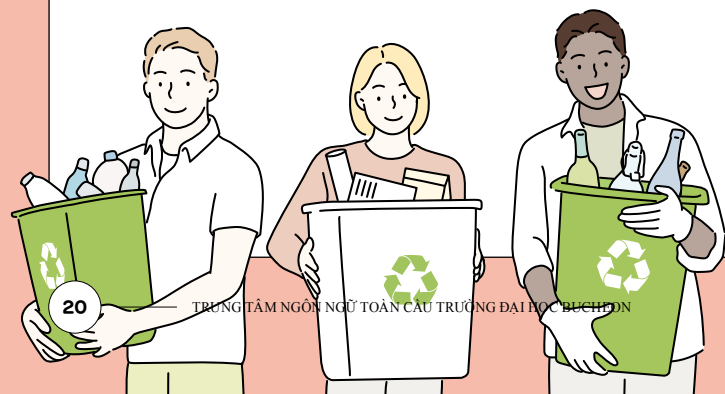
- ▶ Khi tìm nhà cần chú ý đến môi trường xung quanh và các điều kiện an toàn phòng cháy chữa cháy.
- ▶ Việc kiểm soát cửa nẻo phải được thực hiện nghiêm ngặt, dù ngày hay đêm. Khi có người đến kiểm tra điện thoại bàn, hệ thống nước hoặc gas, thì phải xác nhận danh tính của người đó rồi hãy mở cửa. Nếu là nhân viên bán hàng thì cũng phải xác nhận kỹ.
- ▶ Phải kiểm tra hệ thống nước, ga trước khi ra khỏi nhà hoặc đi ngủ.
- ▶ Nếu phát hiện có người hoặc phương tiện khả nghi, hãy báo cảnh sát và chú ý kiểm soát cửa nẻo.
- ▶ Nếu bị mất chìa khóa, hãy liên hệ với chủ nhà và yêu cầu đổi ổ khóa.
- ▶ Ghi chép riêng các giấy tờ quan trọng để nếu bị mất có thể cấp lại trong thời gian sớm nhất.
- ▶ Nên tập thói quen mang theo chìa khóa bên mình; khi ra ngoài, dù chỉ đi một lát cũng nên cẩn thận khóa cửa và mang theo chìa khóa.

3) Tội phạm mạng

Tội phạm mạng nói chung đề cập đến các hành vi như cờ bạc, bạo lực tình dục, đe dọa, gian lận kinh doanh, rò rỉ thông tin cá nhân, vận hành trang web bất hợp pháp v.v. bằng cách sử dụng mạng Internet. (Tội đe dọa qua mạng Internet là hành vi tấn công bên khác bằng cách sử dụng Internet. Hành vi tấn công hệ thống máy tính bằng vi rút mạng và thư rác v.v. cũng là phạm tội)

4) Luật Bảo hộ sử dụng thông tin và truyền thông mạng

- ▶ Người gây hại cho người khác bằng cách sử dụng tin nhắn có thể bị phạt tù tới 3 năm hoặc phạt tiền lên đến 20 triệu won.
- ▶ Người thu thập thông tin cá nhân, gây tổn hại cho người khác, làm rò rỉ thông tin của người khác, gây hại cho bên thứ ba bị phạt tù tối đa 5 năm hoặc phạt tiền tối đa 50 triệu won.
- ▶ Các hành vi như phát tán ảnh bất hợp pháp trên Internet, lừa đảo, cung cấp hàng hóa bất hợp pháp v.v. sẽ bị phạt tù đến một năm hoặc phạt tiền tối đa 10 triệu won.
- ▶ Theo quy định về 'phim ảnh', 'ấn phẩm video', 'trò chơi' và 'âm nhạc' của Luật Bảo hộ thanh thiếu niên, các sản phẩm trên chỉ được bán khi có ghi rõ là thanh thiếu niên có thể sử dụng hay không.
- ▶ Hành vi bán thuốc lá, rượu, ma túy hoặc các sản phẩm dành cho người lớn cho thanh thiếu niên đều bị cấm. Nếu bị bắt sẽ phải chịu sự trừng phạt của pháp luật.



IV. CUỘC SỐNG DU HỌC Ở HÀN QUỐC

5) Tội phạm tín dụng

- ▶ Nếu có điện thoại đến hỏi về số sổ ngân hàng, số thẻ ngân hàng, mật khẩu v.v., thì phải dè chừng đó là hành vi lừa đảo Voice Phishing. Ngoài ra, bản thân du học sinh phải chú ý để không bị dính líu đến tội lừa đảo Voice Phishing.
- ▶ Đối với ngân hàng trực tuyến (Internet banking), phải quản lý tốt ID và mật khẩu, tránh để lộ cho người khác. Ngoài ra, phải quản lý chặt chẽ các chứng chỉ đã được kiểm định.

6) 4 điều tự bảo vệ bản thân

- (1) Chỉ mang theo một ít tiền mặt trong ví. Gửi số lớn tiền trong ngân hàng. Nếu để trong ký túc xá hoặc giao cho ai đó sẽ rất nguy hiểm nên phải cẩn thận.
- (2) Không cho người khác vay tiền một cách dễ dàng. Nhiều sinh viên cho bạn bè hoặc người khác vay tiền. Nhưng sau đó, thường sẽ có nhiều vấn đề phát sinh với người vay.
※ Không nói cho người khác về số dư ngân hàng của mình hoặc tài sản của bố mẹ.
- (3) Không được mua nhà chỉ vì chi phí thấp. Ngay cả khi tìm nhà qua đại lý bất động sản, thì cũng không nên ký hợp đồng mua nhà với giá quá rẻ. Trong trường hợp này, có thể là một khu vực không an toàn hoặc khu vực có nhiều tội phạm.
※ Các nhà trọ homestay hay phòng gosiwon không quản lý đồ đạc của học sinh. Học sinh phải quản lý kỹ lưỡng đồ đạc của mình và bắt buộc phải tham gia bảo hiểm y tế.
- (4) Trong trường hợp khẩn cấp, hãy báo cho cảnh sát (số 112). Nếu cảm thấy mình đang bị dả thương hoặc bị đe dọa, thì phải báo cho cảnh sát càng sớm càng tốt. Ví dụ, nếu gặp cướp bên ngoài trường học thì phải báo cho đồn cảnh sát gần nhất. Nếu mất đồ ở trong trường, thì phải thông báo cho nhân viên an ninh của trường. Ngoài ra, nếu thấy bất kỳ hành vi phạm tội nào thì nên khai báo.
※ Trong trường hợp khẩn cấp, nên thông báo cho giáo sư phụ trách hoặc văn phòng quản lý sinh viên quốc tế, hội sinh viên hay lãnh sự quán của mỗi quốc gia.

7) Nơi có thể nhận được sự trợ giúp của pháp luật

- ① Công đoàn hỗ trợ pháp luật Hàn Quốc (www.klac.or.kr, ĐT. 02-532-0132): Có 18 văn phòng chi bộ, 63 trạm và 40 văn phòng chi nhánh, nơi có thể được tư vấn miễn phí các vấn đề pháp lý như dân sự, hình sự v.v.
- ② Phòng Tư vấn Luật Gia đình Hàn Quốc (www.lawhome.or.kr, ĐT. 1644-7077): Là tổ chức pháp lý lâu đời nhất tại Hàn Quốc, có 31 chi nhánh khu vực và 6 chi nhánh ở nước ngoài.
- ③ Hiệp hội luật sư Hàn Quốc (www.koreanbar.or.kr, ĐT. 02-3476-4000)
- ④ Ủy ban nhân quyền Hiệp hội văn hóa Hàn - Trung www.kcca.or.kr (ĐT. 02-785-3117): Tổ chức trực thuộc Hiệp hội văn hóa Hàn - Trung

오시는 길



본캠퍼스

찾아오는 길 : 1호선 부천역 3번 출구 도보 10분

대중교통

- ▶ 부천역(1호선) 2번출구 : 북부역 도보 및 남부역에서 버스 환승
- ▶ 버스노선 : 23-2, 31-9, 22, 83, 96, 61, 015(마을버스)
- ▶ 신중동역(7호선) 3번출구 : 도보 및 환승버스
- ▶ 버스노선 : 61, 60-1, 23-2, 6번

소사캠퍼스

찾아오는 길 : 1호선 소사역, 서해선 소재울역 2번 출구 도보 10분, 시흥 IC 인접

대중교통

- ▶ 소사역(1호선) 3번출구 맞은편 : 소사역 정류장에서 버스 환승
- ▶ 버스노선 : 71, 66, 3, 56

TRUNG TÂM NGÔN NGỮ TOÀN CẦU TRƯỜNG ĐẠI HỌC BUCHEON

SỔ TAY HƯỚNG DẪN SINH HOẠT DÀNH CHO DU HỌC SINH NƯỚC NGOÀI TẠI TRƯỜNG ĐẠI HỌC BUCHEON

베트남어 | TIẾNG VIỆT



부천대학교
BUCHEON UNIVERSITY

25 Shinheung-ro 56 Beon-gil, Bucheon-si Gyeonggi-do

T. 032) 610-0731

F. 032) 610-3222

<https://dept.bc.ac.kr/itntn/index.do>